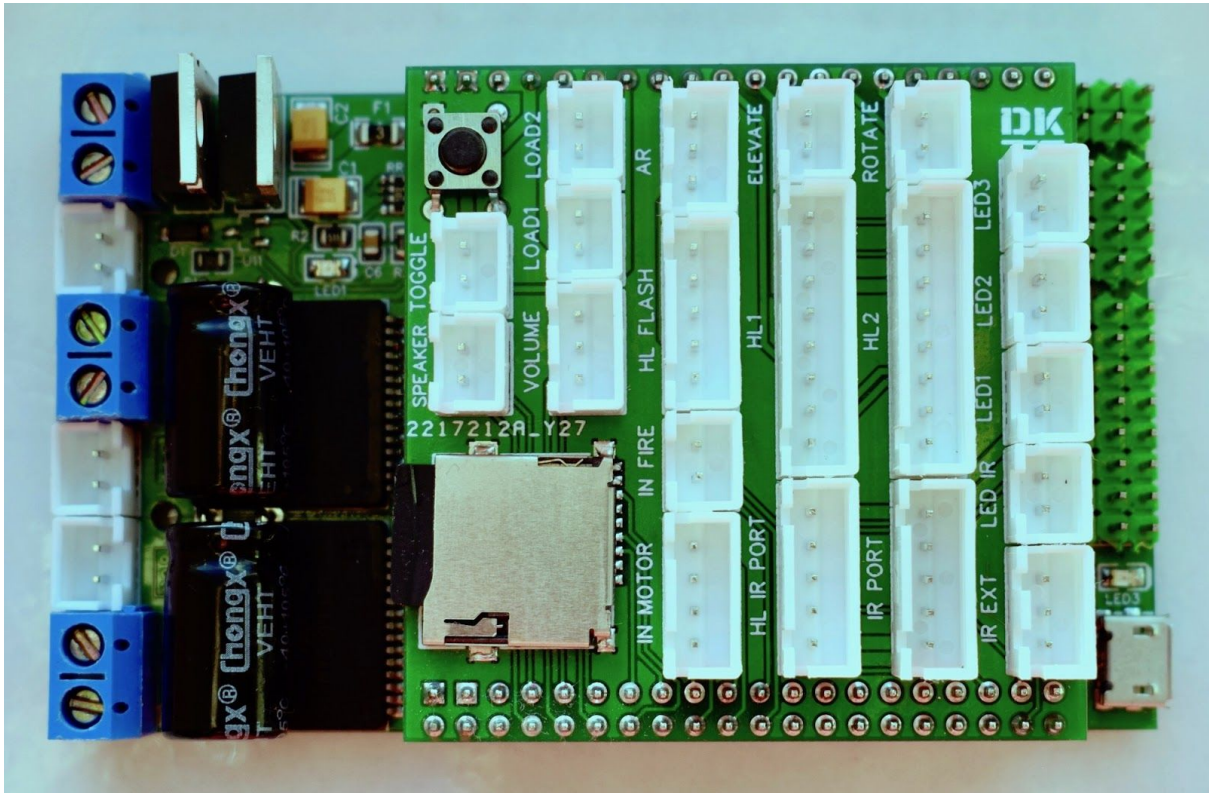


DK Tank



Размеры платы: 93 x 53 x 25 мм

Основные характеристики

- Совместимость с разъемами для танков Heng Long(до 5.3 включительно)/Taigen. Не нужно ничего перепаявать.
- Количество поддерживаемых каналов аппаратуры - от 4-х до 8-ти.
- Полная совместимость с протоколом боя Тамиа, поддержка всех видов техники.
- Управление моторами через внутренние регуляторы. Нагрузка до 30 ампер в пиках.
- Пропорциональное управление моторами поворота башни и подъема/опускания ствола.
- Двухканальный звук. Встроенный усилитель звука 3 Вт. Разъем для подключения регулятора громкости.
- Выводы для подключения светодиодов: переднее освещение, стоп сигнал, светодиодная вспышка и пулемет.
- Поддержка вспышки высокого напряжения.

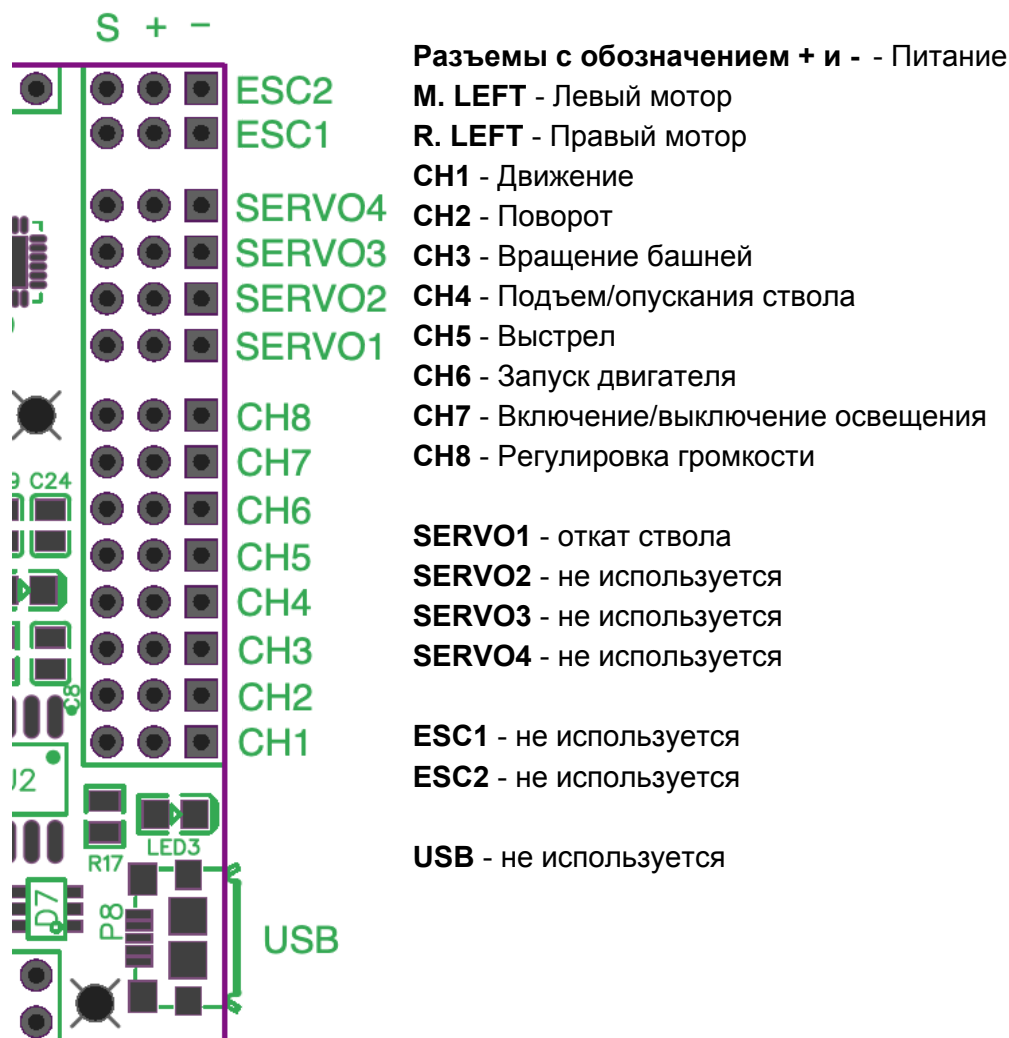
- Имитации отката орудия через сервомотор.
- Поддержка дым-машины.
- Настройка платы через редактирования файла на microSD карте.
- Смена звуков через сохранение файлов на microSD карте.

Подключение

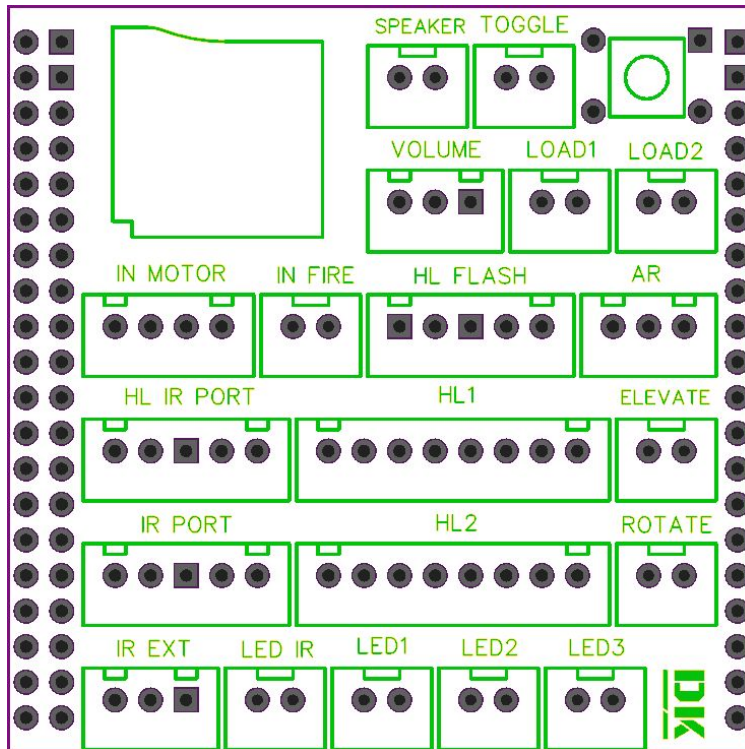
Предупреждение! Все подключения необходимо выполнять с отключенным аккумулятором.

Предупреждение! Неправильное подключение может привести к поломке устройства

Подключение к основной плате



Модуль с разъемами



SPEAKER - динамик
TOGGLE - не используется
VOLUME - регулятор громкости
LOAD1 - генератор дыма
LOAD2 - соленоид для пулемета
IN MOTOR - не используется
IN FIRE - не используется
HL FLASH - порт Heng Long/Taigen для датчика airsoft и вспышки высокого напряжения
AR - мотор и датчик Airsoft. Дублирует соответствующие пины из разъемов HL FLASH, HL1, HL2
HL IR PORT - порт Heng Long/Taigen для

инфракрасного боя, ИК приемник и ИК передатчик

HL1 - 8-ми пиновый разъем для управления башней Heng Long до версии 5.3/Taigen

ELEVATE - мотор подъема/опускания ствола. Дублирует соответствующие выводы из разъема HL2

IR PORT - ИК порт Tamiya, ИК приемник и светодиод попадания. Примечание: на светодиод попадания подается 5 вольт без токоограничивающего резистора.

HL2 - 8-ми пиновый разъем для управления башней Heng Long версии 5.3

ROTATE - мотор вращения башней. Дублирует соответствующие выводы из разъема HL1 и HL2

IR EXT - функционал на тестировании

LED IR - ИК передатчик. Дублирует соответствующие выводы из разъема HL IR PORT

LED1 - светодиодная вспышка

LED2 - стоп сигнал

LED3 - индикатор перезарядки

Быстрый старт

Включение

Подключите заряженную батарею и включите танк. Красный индикатор на плате должен моргать раз в секунду.

Заведение танка

Для начала движения необходимо "Завести мотор". Если подключен 6-й канал, включение производится изменением состояния 6-го канала. Если 6-й канал не подключен, включение производится движением стика "Вправо-вверх". Для этого выполните действия: переместите стик пульта с каналами 3 и 4 (вращение башней и стволом) в нейтральное положение. Быстро отведите стик в правый верхний угол. Каналы могут быть инвертированы, поэтому в случае неудачи попробуйте другие направления: влево-вверх, влево-вниз, вправо-вниз.

Движение танка

В настройках по умолчанию задняя скорость в два раза ниже передней скорости, таким образом можно проверить правильность подключения моторов. При неверном движении попробуйте поменять подключение к левому и правому мотору либо явно инвертировать движение отдельного мотора в настройках.

Стрельба и управление стволом

Для выстрела ИК сигналом (либо просто визуальный выстрел) быстро переместите стик подъема/опускания ствола (канал 4) из нейтрального положения вверх. Для выстрела airsoft необходимо поднять стик подъема/опускания ствола примерно на 50% от центрального положения пока не заработает мотор натяжения пружины и не произойдет выстрел.

Для выстрела из пулемета быстро переместите стик подъема/опускания ствола из нейтрального положения вниз. Для подъема/опускания ствола необходимо опустить стик примерно на 50% от центрального положения пока не заработает мотор.

Настройка платы

Для настройка платы необходимо отредактировать файл settings.ini на microSD карте. В этом файле есть все необходимые комментарии к опциям. При смене microSD карты необходимо отключать питание платы.

Управление

Поворот и движение танка осуществляется через каналы 1 и 2, обычно это правый стик. Вращение башни и подъем/опускание ствола осуществляется через 3 и 4 каналы соответственно, обычно это левый стик. Дополнительные действия осуществляются через 5-8 каналы, и/или используя специальное движение стика 3 и 4-го каналов. Для активации действия через стик, переведите стик в нейтральное положение, затем быстро переместите его в нужном направлении: вправо-вверх, вверх и т.п. Учтите, что каналы 3 и 4 могут быть инвертированы, соответственно нужно будет инвертировать движение или перенастроить инвертирование в аппаратуре.

Возможные действия для стика (каналы 3 и 4)

Действие	Активация	Примечание
Поворот башни	Управление стиком по горизонтали. По вертикали стик должен быть в нейтральном состоянии	
Подъем/опускание ствола	Опустите стик примерно на 50%. По горизонтали стик должен быть в нейтральном состоянии	
Выстрел Airsoft	Поднимите стик примерно на 50%. По горизонтали стик должен быть в нейтральном состоянии	
Выстрел ИК	Действие: "Стик вверх" или 5-й канал	Выстрел работает и стиком вверх и 5-м каналом одновременно
Пулемет	Действие: "Стик вниз"	
Включение/Выключение двигателя	Действие: "Стик вправо-вверх" или 6-й канал	Если подключен 6-й канал, действие выполняется только 6-м каналом.
Освещение	Действие: "Стик влево-вверх" или 7-й канал	
Регулировка громкости	8-й канал	